

Septembre 2009

# RÉSULTATS DE L'ENQUÊTE

## « LES 18/25 ANS ET L'EMPLOI »

Une initiative de la Mission Locale pour l'Emploi de Saint-Josse-ten-Noode



# TABLE DES MATIÈRES

1. INTRODUCTION .....	page 2
2. COMPOSITION DE L'ÉCHANTILLON REPRÉSENTATIF ET CONDITIONS D'INTERVIEW .....	page 3
3. ANALYSE DES DONNÉES ET INDICATIONS POUR L'AVENIR .....	page 4
1. Quelle est la situation d'emploi des personnes interrogées ?.....	page 4
a. Tof ou bof génération ? .....	page 4
b. Un oui franc et massif à la recherche d'emploi ! .....	page 4
c. Travail blanc, noir ou gris ? .....	page 5
d. Travaillé ou pas travaillé ? .....	page 5
e. Formation = emploi ? .....	page 5
2. Que ressentent-elles face à l'emploi ?.....	page 5
a. Un moyen, un statut, une insertion ? .....	page 5
b. Attention : terrain miné ! .....	page 6
c. Effrayant et excluant, le monde du travail ? .....	page 6
3. Mais que fait la Mission Locale ? .....	page 6
4. CONCLUSIONS .....	page 7
5. TABLEAUX, CHIFFRES ET DONNÉES .....	page 9
6. QUESTIONNAIRE UTILISÉ .....	page 18

# 1. INTRODUCTION

Au moment de souffler les dix bougies du Service des Travaux d'Intérêt Collectif, il nous est apparu que le moment était venu de nous pencher sur la question des jeunes face à l'emploi dans la Région de Bruxelles-Capitale. En effet, si le sujet a été fréquemment évoqué, peu de sondages ont été réalisés ces dernières années sur ce sujet.

Pour la première fois, donc, une enquête de terrain a été réalisée à notre initiative, enquête posant une série de questions essentielles :

- Quelle est l'attitude des 18-25 ans face à l'emploi ?
- Où se situe cette population par rapport aux autres catégories d'âge ?
- Que pensent les personnes interrogées de l'intérêt des 18-25 ans pour un emploi ?
- Qu'ont-elles fait lorsqu'elles se situaient dans cette catégorie d'âge ?
- La formation a-t-elle un impact sur l'employabilité ?
- Que signifie un contrat d'emploi ?
- Trouver du travail est-il difficile, voire effrayant ?
- Qui se sent exclu du monde du travail ?
- Quels obstacles se dressent sur la route de l'emploi ?

Nous avons également cherché à savoir comment étaient perçus notre Mission Locale et son Service des Travaux d'Intérêt Collectif. Nos buts : nous fixer de nouveaux objectifs pour les années à venir, et vérifier la pertinence des programmes d'insertion professionnelle.

Nous vous souhaitons bonne lecture de ce document et sommes à votre entière disposition pour toute information ou précision que vous souhaiteriez obtenir.

Pascale SCHEERS,  
Directrice

Ahmed MEDHOUNE,

Saint-Josse-ten-Noode, le 14 septembre 2009

# 2 COMPOSITION

## 2. COMPOSITION

### DE L'ÉCHANTILLON REPRÉSENTATIF ET CONDITIONS D'INTERVIEW

164 personnes ont complété le questionnaire soumis par nos stewards et responsables d'accueil, soit un total de 80 femmes et 84 hommes interrogés sur le territoire de St Josse, dont 52 personnes de la catégorie 18-25 ans, soit 31,7%.

De plus, 24 personnes issues de tous les milieux, dont divers responsables d'entreprises et du secteur non marchand, ont été interrogées en mode micro-trottoir. L'échantillon total est donc 188 personnes.

Pour affûter notre champ de vision, nous avons voulu élargir l'enquête aux autres catégories d'âge, de façon à vérifier comment ces personnes interviewées percevaient les 18-25 ans et comment elles avaient perçu leur propre situation lorsqu'elles avaient cet âge.

Avant même le dépouillement et le collationnement des données collectées au cours de notre enquête, nous avons été frappés par l'intérêt et la disponibilité des personnes interrogées, ce qui tendrait à prouver combien la question de l'emploi vit profondément au cœur des préoccupations des citoyens bruxellois.

Les micro-trottoirs nous ont permis de disposer d'un aperçu vivant et nuancé sur la manière dont les personnes vivent la situation d'emploi, de non emploi et/ou de formation.

Il est également intéressant de noter que la tranche d'âge le plus représentée au sein de notre échantillon est celle des 20-29 ans, Ensemble, ils constituent 43,9% de l'échantillon.

L'enquête a été réalisée au cours de la période du 8 août au 1er septembre 2009.

## DES DONNÉES ET INDICATIONS POUR L'AVENIR

### 1. Quelle est la situation des personnes interrogées ?

#### a. Les 18-25 ans : tof ou bof génération ?

Bonne surprise : à la question « *Pensez-vous que les jeunes de 18 à 25 ans soient intéressés par un emploi ?* » 58% des personnes interrogées répondent que oui. Les « non » forment un quart de l'échantillon total, ce qui infirme l'hypothèse d'une vision pessimiste et négative de cette catégorie d'âge : on se situe loin, très loin d'une image de bof génération.

Il faut cependant pondérer cet optimisme en constatant que près de 16% des interviewés ne savent pas, ce qui représente un niveau relativement élevé. Il existe évidemment plusieurs façons d'interpréter cette réponse.

La première serait que la preuve d'intérêt ou de non intérêt reste encore à fournir. La deuxième que les personnes interrogées se refusent à commenter ce qu'elles ignorent. La troisième est une réponse nuancée que nous avons souvent entendue : « pour certains oui, pour d'autres non ». Nous penchons pour cette troisième hypothèse puisqu'elle corrèle les observations de nos intervieweurs en micro-trottoirs et d'autres « oui et non » remarqués dans d'autres catégories de questions.

Une comparaison des réponses entre catégories d'âge montre des différences de perception entre générations : en effet, 75 % des 18-25 ans pensent que les jeunes sont intéressés contre 50% des plus de 25 ans.

#### b. Un « oui » franc et massif à la recherche d'emploi !

La question « *Recherchez-vous ou avez-vous recherché un emploi quand vous aviez 18/25 ans ?* » ramène une très forte majorité (88,4%) de réponses positives.

On pourrait objecter que cette réponse devrait être pondérée à la baisse, personne ou presque n'aimant admettre qu'il n'a pas cherché d'emploi, ce qui tendrait à donner une image de paresse.

Deux données indiquent qu'il n'en est rien. La première est que les personnes interrogées « en aveugle », c'est-à-dire sans concours de la caméra répondent dans le même sens. La deuxième est que cette réponse est plutôt bien répartie parmi les générations et en particulier parmi les plus âgés possédant plus de recul par rapport à cette question. Ainsi, les 18/25 ans répondent favorablement pour 90% et les plus de 25 ans pour 80%. Ceci corrige la réponse plus subjective donnée précédemment à la question « *Pensez-vous que les jeunes de 18 à 25 ans soient intéressés par un emploi ?* ». On constate en effet que la réponse diverge selon qu'on parle de soi ou des autres.

De surcroît, à l'occasion des micro-trottoirs, les personnes les plus âgées du panel déclaraient souvent que « dans le temps, il était plus facile de trouver un emploi ». On peut formuler l'hypothèse que le plein emploi et un niveau inférieur d'exigences jouaient des rôles non négligeables. Ajoutons aussi que beaucoup de jeunes répondants sont encore aux études ou sans emploi.

### c. Travail blanc, noir ou gris ?

La question du travail déclaré ou « au noir » : une question taboue et pourtant d'actualité. En effet, plusieurs secteurs sont atteints par le phénomène du travail non déclaré. C'est ainsi que certaines sources \* l'évaluent entre 10 et 20% de l'économie régionale.

Cette moyenne tendrait à être amplifiée par la comparaison à deux questions croisées. La première demande : « **Entre 18 et 25 ans, av(iez)-vous un travail déclaré ?** » 71,9% des personnes interrogées déclarent : oui. Ici, les taux de réponses « non » (9,8%) et « pas de réponses » (17,7%), forment un total représentant un peu plus d'un quart de l'échantillon (27,5%). La deuxième question est : « **Entre 18 et 25 ans, aviez-vous un travail non déclaré ?** ». La réponse accroît nettement le phénomène : 34,1% des personnes répondent oui.

De cette contradiction apparente on peut tirer deux conclusions :

a. Une partie de l'échantillon a eu tantôt un travail déclaré, tantôt un travail non déclaré, l'un n'excluant pas nécessairement l'autre.

b. Le chiffre du travail au noir est plus élevé que 20%. En effet, le taux des « ne savent pas » (48,8% !) du travail non déclaré donne matière à réfléchir. Cette donnée signifie fort probablement un taux élevé de travail au noir (quoique nous accordons aux répondants la présomption d'innocents 😊)

\* Cabinet du Ministre de l'économie bruxelloise, rapporté par « Horeca TV Net », 7 décembre 2005.

### d. Travaillé ou pas travaillé ?

La réponse à la question « **N'avez-vous jamais travaillé ?** » semble indiquer que seules 7,3% des personnes interrogées n'ont jamais travaillé.

Cependant, une fois encore, le nombre de « pas de réponse » (avec un taux écrasant de 76,2 %), nous renvoie aux observations de la question précédente. Deux questions interpellantes restent posées : travailler signifie-t-il être forcément déclaré ? Qu'est-ce qu'un travailleur : quelqu'un qui travaille, quelle que soit sa situation contractuelle ?

### e. Formation = emploi ?

La question « **Votre formation vous a-t-elle aidé à trouver un emploi ?** » nous ramène sur le terrain des qualifications et des acquis. Et là, force nous est de constater que la situation n'est guère brillante, ainsi que nous le verrons plus loin dans les obstacles à l'obtention d'un emploi. En effet, on peut dire que les oui et les non s'équivalent : 40,9% pour les premiers, 42,7% pour les deuxièmes, cependant qu'un bon 15,2 % est incapable de fournir une réponse.

A l'occasion des interviews en micro-trottoirs, plusieurs personnes ont fait référence à l'expérience acquise plutôt qu'à la formation. En particulier, des employeurs regrettaient le peu de stages en entreprise ou leur brièveté, estimant qu'il s'agissait là d'un obstacle récurrent.

## 2. Comment les personnes interrogées ressentent-elles leur situation face à l'emploi ?

### a. Un moyen, un statut, une insertion ?

La question à choix multiples « **Pour vous, que signifie un contrat d'emploi ?** » nous montre que si les conditions matérielles (gagner sa vie) sont largement majoritaires (77,4%), l'intégration (42,1%) et la fierté (22,6%) constituent des motivations essentielles. L'intégration par le travail et la fierté qu'on ressent à être actif (64,7%) ne représentent donc pas de vains slogans.

(Il est important de noter ici que les réponses ne s'excluent pas mutuellement : il s'agit de pourcentages relatifs.)

On peut en tirer que le travail est non seulement une source d'indépendance économique, mais aussi un statut, un motif d'autonomie sociale et un moyen de tisser des liens avec autrui. Ceci recoupe les observations que nous sommes amenés à faire régulièrement au cours de nos activités.

#### b. Attention : terrain miné !

On le sentait confusément : l'emploi est une aventure en soi : une grosse majorité de 72,6% des personnes interrogées nous affirment que « **oui, l'emploi ressemble à un parcours du combattant** » - alors même que 40% sont au travail ! Enfin, moins d'un quart répond par la négative.

Nous avons donc cherché à savoir ce qui « coinçait ».

Les réponses à ces questions s'avèrent sans ambages : près de la moitié (49,3%) nous disent qu'il est difficile de trouver des offres adaptées et près de 20% (19,4%) qu'ils peinent à surmonter les difficultés administratives ou qu'ils sont mal informés. Ce chiffre est encore renforcé par le fait que 160 personnes sur 164 ont fourni une réponse.

En poussant plus loin le questionnement (« **Quels sont les obstacles rencontrés dans votre recherche d'emploi ?** »), on voit émerger la question du bagage linguistique (15,7%), le manque de qualifications (10,29%), le manque d'expérience (7,83%) et la crise économique (7,35%). Notons un point positif : la question de la nationalité, de la ségrégation à l'emploi, est minime à l'écrit : pour les personnes répondant au questionnaire, elle représente à peine 2% des obstacles rencontrés. Cependant, il faut quelque peu nuancer le propos : en effet, lors des micro-trottoirs, la question de la nationalité et de l'origine a été plus souvent soulignée. A notre estime, les répondants ont fait preuve de plus de pudeur à l'écrit qu'à l'oral.

#### c. Effrayant et excluant, le monde du travail ?

SSi nous avons vu que pour les personnes interrogées, le travail peut être source de bien-être matériel et moral, il serait faux de vouloir dorer la pilule. En effet, pour plus d'un tiers des répondants (38,41%), répondent oui à la question « **Le monde du travail est-il effrayant ?** ». 48%, soit près de la moitié, estiment que non et 12% n'ont pu fournir une réponse tranchée (pas de réponse).

Le sentiment d'exclusion du monde du travail est moindre, quoique représentant plus du quart des interviewés (27,4%), 65,9% estimant l'inverse, ce qui rejoint les réponses obtenues quant à l'insertion et à la fierté que représente un emploi.

#### 3. Mais que fait la Mission Locale ?

Pour plus de la moitié (51,7%), c'est clair : elle accompagne les personnes dans la recherche d'un emploi. 11,2% des répondants ajoutent qu'elle forme à un métier et qu'elle crée des emplois (3,9%), ce qui correspond aux activités du STIC. En revanche, un bon tiers des personnes ne peut fournir de réponse.

## LE BONHEUR, ÇA SE CULTIVE !

A l'issue de notre enquête, nous pouvons relever quatre points positifs écornant sérieusement les préjugés sur les jeunes demandeurs d'emploi de la tranche d'âge 18 à 25 ans:

1. Ils ne sont pas inactifs et démobilisés mais bien motivés et désarmés.  
S'ils affichent clairement leur volonté de trouver un travail, celle-ci ne compense pas leurs carences en formation et leur méconnaissance des moyens et techniques de recherche emploi
2. Ils manifestent une réelle volonté de progresser et d'apprendre.  
Passée la difficulté de la première accroche, nous vérifions quotidiennement leur investissement dans leur participation aux modules et actions ciblées jeunes
3. Ils souhaitent se rendre utiles et être fiers de travailler comme le confirme l'étude et le micro-trottoir.
4. Ils semblent méconnaître largement les règles, les droits et les devoirs du monde du travail ainsi que les services susceptibles de les aider dans leur recherche.

Ces différents points nous confortent dans notre double objectif de poursuivre et développer nos actions et nos partenariats en soutenant le potentiel des jeunes.

**Comment ?** en faisant en sorte :

- de mieux nous faire connaître et rencontrer ces jeunes ;
- d'obtenir une réelle reconnaissance des acquis en formation et au travail par une certification validée par le monde de l'entreprise et de la formation dans le cadre du programme de transition professionnelle ;
- de poursuivre notre action de création d'emploi privilégiant les partenariats public/privé et rencontrant les intérêts de tous c'est-à-dire également les jeunes.

Tout est histoire de bonne volonté entre le jeune qui se cherche et l'employeur qui ne trouve pas !

La Mission locale de Saint-Josse et les 18-25 ans

Tout comme les pouvoirs publics, la Mission locale de Saint-Josse assure ses missions sans pour autant atteindre certaines de ses cibles notamment les jeunes de 18 à 25 ans.

Si les pouvoirs publics ont investi la notion de contrainte pour forcer la rencontre, la Mission locale choisit de sortir des sentiers battus et d'aller à la rencontre des jeunes.

En effet, tout comme l'employeur de bonne volonté qui propose ses offres, les jeunes affichent leurs besoins et tous deux peinent à se rencontrer.

C'est donc bien un parcours du combattant pour tous induit par un système lourd et complexe pour chacun.

Le parcours d'insertion reste un chantier permanent.

Il doit être révisé et adapté aux changements du monde du travail par l'échange, la (re)connaissance, la formation, l'expérience professionnelle et le coaching.

Ceci permettra aux jeunes exclus du travail aujourd'hui de retrouver un emploi demain et de se construire une image positive d'eux-mêmes et des autres.

De même, il est essentiel de cultiver les effets multiplicateurs associés comme la création d'emploi locaux, l'aménagement et l'entretien des quartiers, l'intégration et la participation entière à la vie économique sociale et culturelle ainsi que la promotion des diversités culturelles comme une richesse à préserver.

Le bonheur, ça se cultive aussi par le bien vivre ensemble dans le respect de chacun. Pour que ceux-ci ne restent pas des pétitions de principe, la Mission Locale poursuivra et amplifiera ses initiatives et partenariats de terrain au cours des années à venir.

## 5. TABLEAUX, CHIFFRES ET DONNÉES

### 1 Données générales

#### a. Variable sexe

Nombre	H	F	Total
18-25 ans	33	19	52
>25 ans	50	61	111
<b>Total</b>	<b>83</b>	<b>80</b>	<b>163</b>

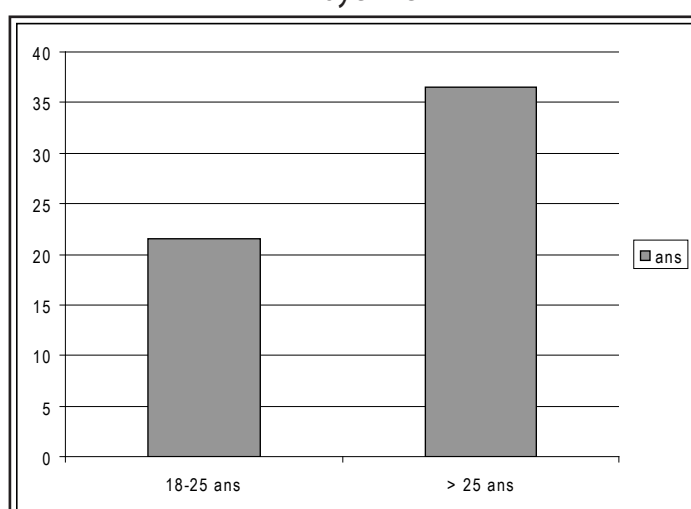
Pourcentage	H	F	Total
18-25 ans	63 %	37%	100%
>25 ans	45 %	55 %	100 %

### 2 Composition de l'échantillon représenté et conditions d'interviews

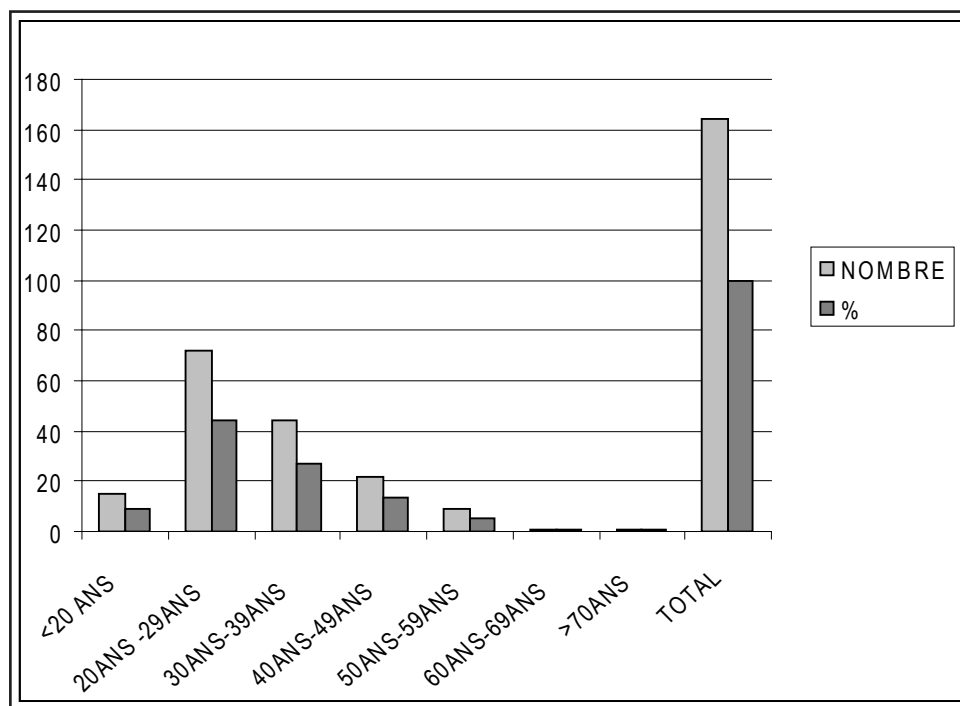
#### Répartition entre 18-25 ans et > 25 ans

#### a. Variable âge

Moyenne



## Décades



La tranche d'âge la plus représentée est celle des 20-29ans (43,90%) suivi des 30-39ans (26,83%). Ensemble ils représentent 70,73% de l'échantillon.

### b.Variable emploi

Nombre	RE	E	F	Total
<b>18-25 ans</b>	<b>22</b>	<b>3</b>	<b>13</b>	<b>38</b>
<b>&gt;25 ans</b>	<b>52</b>	<b>61</b>	<b>7</b>	<b>120</b>
<b>Total</b>	<b>74</b>	<b>64</b>	<b>20</b>	<b>158</b>

Pourcentage	RE	E	F	Total
<b>18-25 ans</b>	<b>58 %</b>	<b>8 %</b>	<b>34 %</b>	<b>100 %</b>
<b>&gt;25 ans</b>	<b>43 %</b>	<b>1 %</b>	<b>6 %</b>	<b>100 %</b>

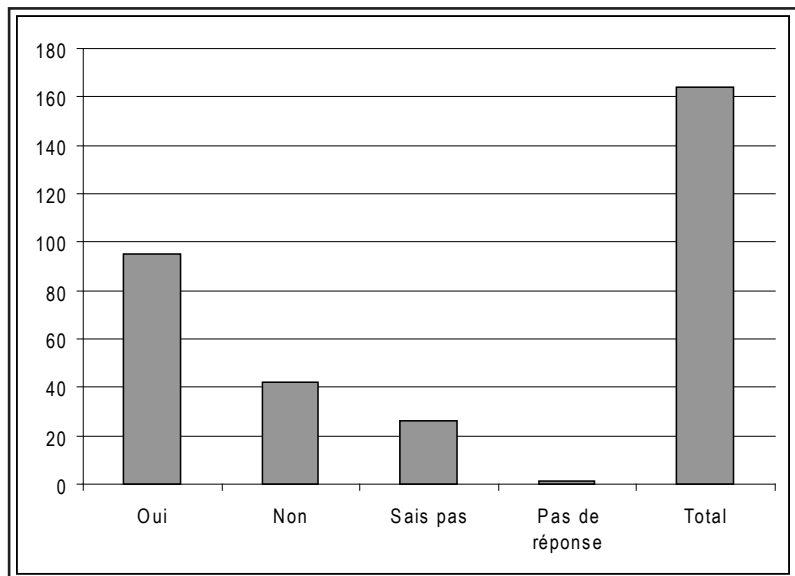
RE = recherche emploi

E = à l'emploi

F = en formation

### 3. Questions spécifiques

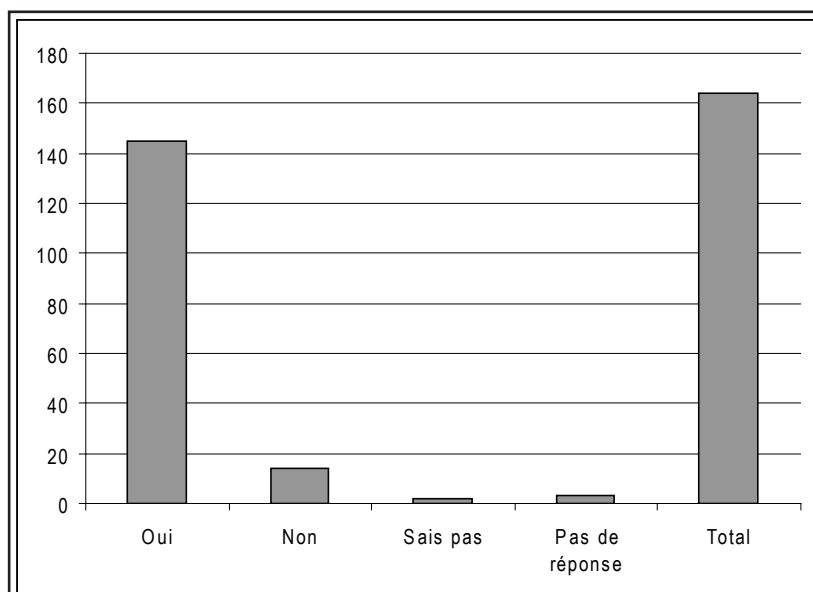
Question 1 « pensez-vous que les jeunes de 18 à 25 ans soient intéressés par un emploi? »



Nombre	O	N	SP	PR	Total
18-25 ans	39	3	10	0	52
>25 ans	56	39	16	1	112
<b>Total</b>	<b>95</b>	<b>42</b>	<b>26</b>	<b>1</b>	<b>164</b>

Pourcentage	O	N	SP	PR	Total
18-25 ans	75 %	6 %	19 %	0 %	100 %
>25 ans	50 %	35 %	14 %	1 %	100 %

Question 2 « recherchez-vous ou avez-vous recherché un emploi quand vous aviez 18-25 ans? »



Nombre	O	N	SP	PR	Total
18-25 ans	47	1	1	3	52
>25 ans	98	13	1	0	112
<b>Total</b>	<b>145</b>	<b>14</b>	<b>2</b>	<b>3</b>	<b>164</b>

Pourcentage	O	N	SP	PR	Total
18-25 ans	90 %	2 %	2 %	6 %	100 %
>25 ans	80 %	11 %	9%	0 %	100 %

Question3 « Entre 18 et 25 ans, avez-vous ou aviez-vous un :? »

Travail déclaré	O	N	SP	PR	Total
18-25 ans	33	6	0	13	52
>25 ans	85	10	1	16	112
<b>Total</b>	<b>118</b>	<b>16</b>	<b>1</b>	<b>29</b>	<b>164</b>

Pourcentage	O	N	SP	PR	Total
18-25 ans	63 %	12 %	0 %	25 %	100 %
>25 ans	76 %	9 %	1 %	14 %	100 %

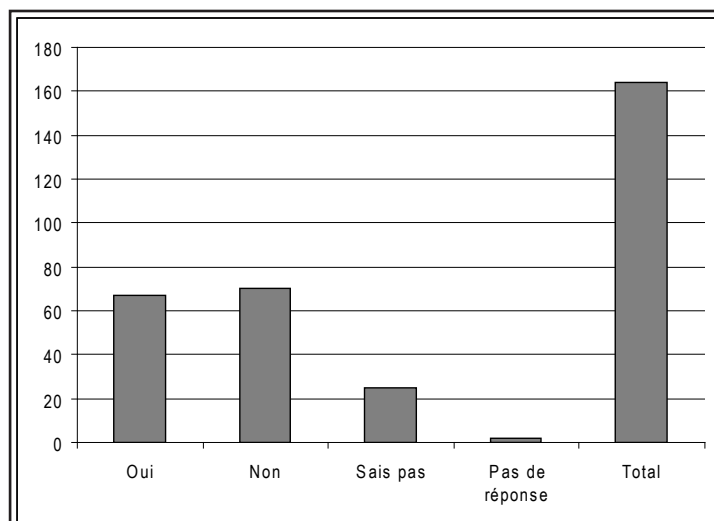
Travail non déclaré	O	N	SP	PR	Total
18-25 ans	17	8	0	27	52
>25 ans	39	19	1	53	112
<b>Total</b>	<b>56</b>	<b>27</b>	<b>1</b>	<b>80</b>	<b>164</b>

Pourcentage	O	N	SP	PR	Total
18-25 ans	33 %	15 %	0 %	52 %	100 %
>25 ans	35 %	17 %	1 %	47 %	100 %

Jamais travaillé	O	N	SP	PR	Total
18-25 ans	6	8	0	38	52
>25 ans	6	18	1	87	112
<b>Total</b>	<b>12</b>	<b>26</b>	<b>1</b>	<b>125</b>	<b>164</b>

Pourcentage	O	N	SP	PR	Total
18-25 ans	12 %	15 %	0 %	73 %	100 %
>25 ans	5 %	16 %	1 %	78 %	100 %

Question 4 « votre formation vous a-t-elle aidée à trouver un emploi? »



Nombre	O	N	SP	PR	Total
18-25 ans	14	25	12	1	52
>25 ans	53	45	13	1	112
Total	67	70	25	2	164

Pourcentage	O	N	SP	PR	Total
18-25 ans	27 %	48 %	23 %	2 %	100 %
>25 ans	47 %	40 %	12 %	1 %	100 %

Question 5 « pour vous un contrat d'emploi signifie? »

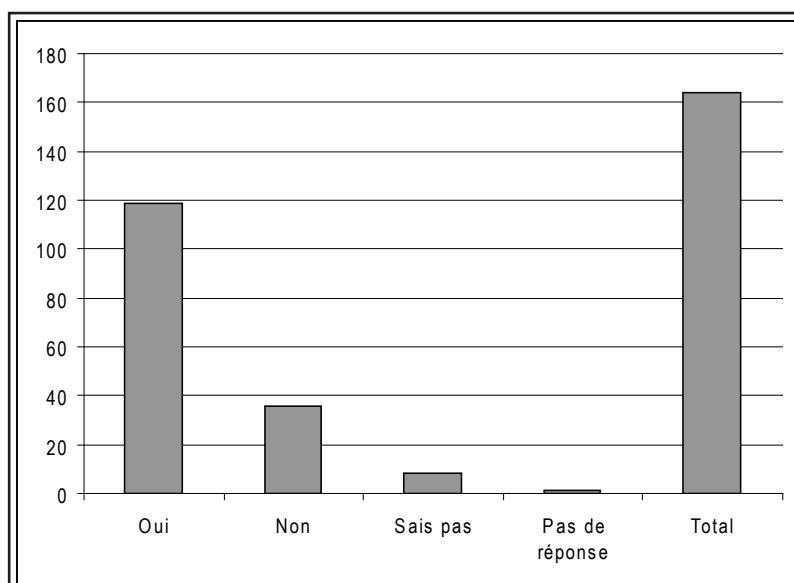
Nombre	G	Fier	Int	Recon	Total
18-25 ans	44	11	17	3	75
>25 ans	83	26	52	14	175
Total	127	37	69	17	250

G = Gagner votre vie  
Fier = Être fier de soi

Int = Être mieux intégré dans la société  
Recon = Être reconnu

Pourcentage	G	Fier	Int	Recon	Total
18-25 ans	59 %	15 %	22 %	4 %	100 %
>25 ans	47 %	15 %	30 %	8 %	100 %

Question 6 « trouver un emploi ressemble-t-il au parcours du combattant? »



Nombre	O	N	SP	PR	Total
18-25 ans	36	13	3	0	52
>25 ans	83	23	5	1	112
Total	119	36	8	1	164

Pourcentage	O	N	SP	PR	Total
18-25 ans	69 %	25 %	6 %	0 %	100 %
>25 ans	74 %	21 %	4 %	1 %	100 %

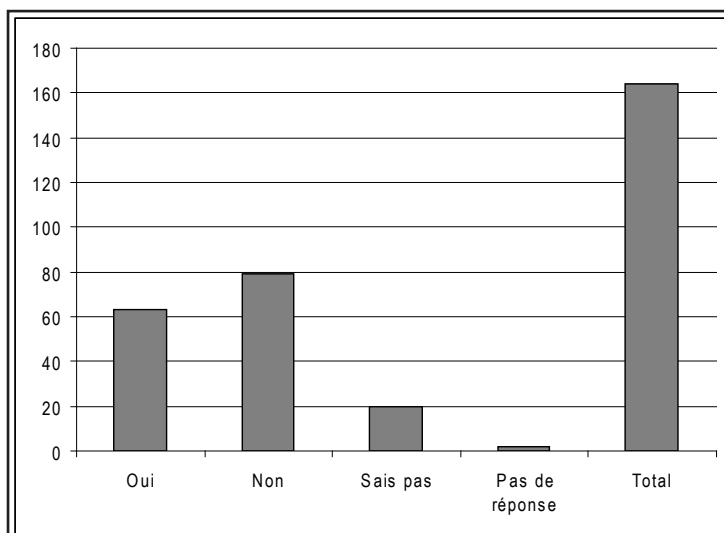
Si oui	MI	Q	LA	MO	Total
18-25 ans	14	5	12	24	55
>25 ans	16	15	19	55	105
Total	30	20	31	73	160

MI : Manque d'information  
Q : À qui s'adresser

LA : Lourdeur administrative  
MO : Pas assez d'offres adaptées

Pourcentage	Mi	Q	LA	MO	Total
<b>18-25 ans</b>	<b>25 %</b>	<b>9 %</b>	<b>22 %</b>	<b>44 %</b>	<b>100 %</b>
<b>&gt;25 ans</b>	<b>15 %</b>	<b>14 %</b>	<b>18 %</b>	<b>53 %</b>	<b>100 %</b>

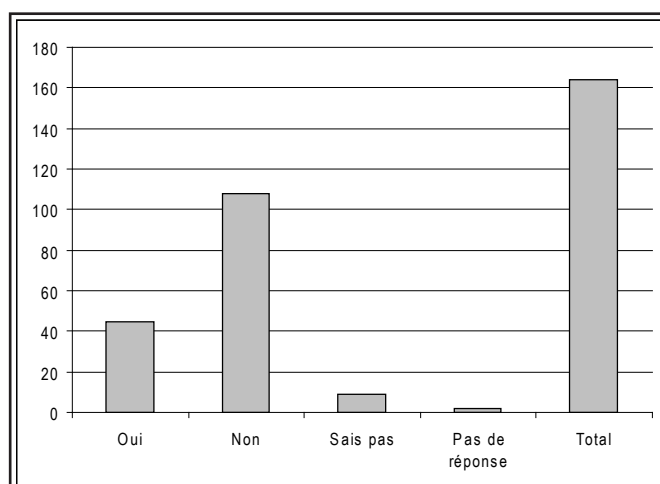
**Question 7 « le monde du travail est-il effrayant? »**



Nombre	O	N	SP	PR	Total
<b>18-25 ans</b>	<b>18</b>	<b>24</b>	<b>9</b>	<b>1</b>	<b>52</b>
<b>&gt;25 ans</b>	<b>45</b>	<b>55</b>	<b>11</b>	<b>1</b>	<b>112</b>
<b>Total</b>	<b>63</b>	<b>79</b>	<b>20</b>	<b>2</b>	<b>164</b>

Pourcentage	O	N	SP	PR	Total
<b>18-25 ans</b>	<b>35 %</b>	<b>46 %</b>	<b>17%</b>	<b>2 %</b>	<b>100 %</b>
<b>&gt;25 ans</b>	<b>40 %</b>	<b>49 %</b>	<b>9 %</b>	<b>2 %</b>	<b>100 %</b>

**Question 8 « vous êtes-vous déjà senti(e) exclu(e) du monde du travail? »**



Nombre	O	N	SP	PR	Total
18-25 ans	13	33	5	1	52
>25 ans	32	75	4	1	112
<b>Total</b>	<b>45</b>	<b>108</b>	<b>9</b>	<b>2</b>	<b>164</b>

Pourcentage	O	N	SP	PR	Total
18-25 ans	25 %	63 %	10%	2 %	100 %
>25 ans	28 %	67 %	4 %	1 %	100 %

Question 9 "quels sont les obstacles que vous avez rencontrés dans votre recherche emploi?"

Type d'obstacles	Nombre	%
Papiers	8	3,92
Lourdeur administrative	2	0,98
Discrimination	9	4,4
Lié à la nationalité	4	2
Manque d'expérience	16	7,83
Manque de formation proposée	1	0,49
Inadéquation offre demande	9	4,4
Manque d'infos	2	0,98
Contexte économique (crise)	15	7,35
Pas de réponse de l'employeur	1	0,49
Maladie	1	0,49
Enfants	2	0,98
Déplacements travail/domicile	1	0,49
Foulard	3	1,47
Age	15	7,35
Personnel	6	2,94
Langue	32	15,7
Manque de qualification	21	10,29
Trop qualifié	1	0,49
Sais pas	3	1,47
Pase de réponse	27	13,24
Aucun obstacle	25	12,25
<b>Total</b>	<b>204</b>	<b>100</b>

### Question 10 "que fait la Mission locale de Saint-Josse?"

Nombre	A	F	C	SP	Total
18-25 ans	26	4	2	24	56
>25 ans	66	9	5	42	122
<b>Total</b>	<b>92</b>	<b>13</b>	<b>7</b>	<b>66</b>	<b>178</b>

Pourcentage	A	F	C	SP	Total
18-25 ans	46 %	7 %	4 %	43 %	100 %
>25 ans	54 %	7 %	4 %	35 %	100 %

### Annexes, analyse transversale des "ne sais pas" et l'absence de réponse

Questions	Sais pas	Pas de réponses
Question 1	26	1
Question 2	2	3
Question 3 travail déclaré	1	29
Question 3 travail non déclaré	1	80
Question 3 pas travaillé	1	125
Question 4	25	2
Question 5		
Question 6	8	0
Question 7	20	1
Question 8	9	2
Question 9		
Question 10		
<b>Total</b>	<b>93</b>	<b>243</b>

# 6. QUESTIONNAIRE

## UTILISÉ

### 10 QUESTIONS SUR LES JEUNES ET L'EMPLOI

•Homme  
•Femme  
•Age:  
•Etes-vous à l'emploi, en recherche emploi ou en formation ?( Entourez ce qui vous convient )  
OUI  
NON

1/ Pensez-vous que les jeunes de 18 à 25 ans soient intéressés par un emploi?

OUI  
NON  
NE SAIS PAS

2/ Recherchez-vous ou avez-vous recherché un emploi quand vous aviez 18 – 25 ans?

OUI  
NON  
NE SAIS PAS

Entourez ce qui vous convient

3/ Entre 18 et 25 ans, avez-vous ou aviez-vous eu un : ?

Travail déclaré (contrat d'emploi)	oui	non	ne sais pas
Travail non déclaré	oui	non	ne sais pas
Jamais travaillé	oui	non	ne sais pas

4/ Votre formation vous a-t-elle aidé à trouver un emploi ?

OUI  
NON  
NE SAIS PAS

Entourez ce qui vous convient

5/ Pour vous, travailler signifie (contrat d'emploi) ?

Gagner votre vie  
Être fier de soi  
Être mieux intégré dans la société  
Être reconnu

6/ Trouver un emploi ressemble-t-il au parcours du combattant ?

OUI (\*)  
NON  
NE SAIS PAS

Entourez ce qui vous convient

(\*) SI OUI

Manque d'information  
À qui s'adresser  
Lourdeur administrative  
Pas assez d'offres adaptées

Entourez ce qui vous convient

7/ Le monde du travail est-il effrayant ?

OUI  
NON  
NE SAIS PAS

8/ Vous êtes-vous déjà senti(e) exclu(e) du monde du travail?

OUI  
NON  
NE SAIS PAS

Entourez ce qui vous convient

9/ Quels ont-été les obstacles que vous avez rencontrés dans votre recherche emploi?

.....  
.....  
.....  
.....

10/ Que fait la Mission Locale de Saint-Josse ?

Vous accompagne dans votre recherche emploi  
Vous forme à un métier  
Crée des emplois  
NE SAIS PAS

Entourez ce qui vous convient



**1210** ans Mission Locale pour l'Emploi de Saint-Josse  
Service de Travaux d'Intérêt Collectif